



Boot Camp

Installations- handbok

Innehåll

3	Introduktion
4	Det här behöver du
5	Installationsöversikt
5	Steg 1: Leta efter uppdateringar
5	Steg 2: Förbered din Mac för Windows
5	Steg 3: Installera Windows
5	Steg 4: Installera programvaran med stöd för Windows
5	Steg 1: Leta efter uppdateringar
5	Steg 2: Förbered din Mac för Windows
6	Om du får problem med att skapa en partition
7	Steg 3: Installera Windows
8	Om du får problem med att installera Windows
8	Om meddelandet "Installationsskivan hittades inte" visas när du installerar Windows
8	Om Windows inte installerades på rätt sätt
8	Om installationsprogrammet för Windows inte svarar
9	Om du matar in fel skiva under installationen
9	Steg 4: Installera programvaran med stöd för Windows
10	Om programvaran med stöd för Windows inte installerades som den ska
10	Om du får problem med att använda Windows på din Mac
10	Om "Ingen startskiva ansluten" visas när du startar datorn
11	Om skärmen är tom eller bilden förvrängd
11	Om du inte kan byta namn på Windows-partitionen
11	Om du har en RAID-konfiguration
11	Starta i Mac OS X eller Windows
11	Ställa in ett förvalt operativsystem
12	Välja ett operativsystem när datorn startar

Installera och ställa in Boot Camp

Det här dokumentet visar hur du installerar och ställer in Boot Camp så att du kan använda Microsoft Windows på en Mac.

Introduktion

Med Boot Camp kan du installera Windows på en egen partition på en Mac så att du kan använda Windows eller Mac OS X på din Mac.

Programmet Boot Camp-assistent och den här handboken vägleder dig genom de steg som krävs för att skapa en Windows-partition på din Mac och sedan starta om den med installationsskivan för Windows. Följ sedan den här handboken när du installerar Windows och installerar programvara med drivrutiner som gör det möjligt att använda din Mac-maskinvara i Windows.

Du kan installera Windows med en installationsskiva du tillhandahåller eller (på vissa Mac-datorer) med en USB-flashenhet som innehåller en ISO-avbild med Windows 7 som hämtats från Microsoft. Boot Camp-assistent hjälper dig att bränna avbilden på flashenheten.

Om du vill uppgradera den version av Boot Camp eller Windows som finns på Windows-partitionen behöver du inte använda Boot Camp-assistent. Klicka istället på Finder-symbolen i Dock, välj Hjälp > Hjälpcenter och sök efter "uppgradera Boot Camp" eller "uppgradera Windows".

ANMÄRKNING: Det här dokumentet är avsett för Boot Camp-assistent 4.0.1 eller senare. Om du använder Boot Camp-assistent 4.0 eller tidigare öppnar du Boot Camp-assistent och klickar på "Skriv ut installationshandboken" för att skriva ut dokumentet för din dator. Du kan se vilken version av Boot Camp-assistent du använder genom att öppna Boot Camp-assistent och sedan välja Boot Camp-assistent > Om Boot Camp-assistent.

Det här behöver du

- En utskrift av det här dokumentet som innehåller information du behöver ha till hands när du installerar Windows.

- Tangentbordet och musen eller styrplattan som levererades med din dator. (Om de inte är tillgängliga använder du ett USB-tangentbord och -mus.)

Vill du installera Windows 7 med en installationsskiva behöver du följande:

- En inbyggd optisk enhet eller en kompatibel extern optisk enhet.
Läs i dokumentationen som följde med datorn om du vill veta mer om att använda datorn med en extern optisk enhet.
- En installationsskiva med Windows 7 Home Premium, Professional eller Ultimate.
Du måste använda en enda fullständig installationsskiva för Windows. Du kan inte använda en uppgraderingsversion av Windows.
- En tom CD eller DVD, eller extern hårddisk formaterad som MS-DOS (FAT).
När du har installerat Windows måste du installera programdrivrutiner så att Windows fungerar med din Mac-maskinvara. Du kan hämta drivrutinerna och bränna dem på en tom CD- eller DVD-skiva eller spara dem på en hårddisk. Du formaterar en extern hårddisk som MS-DOS (FAT) genom att använda Skivverktyg som finns i mappen Verktögsprogram.

Du kanske kan installera Windows 7 med en USB-flashenhet som innehåller en ISO-skivavbild med Windows 7 som hämtats från Microsoft. Du kontrollerar om du kan göra detta genom att öppna Boot Camp-assistent, klicka på Fortsätt och se om alternativet "Skapa en installationsskiva för Windows 7" är tillgängligt. Vill du installera Windows 7 med en USB-flashenhet behöver du följande:

- En ISO-avbild med Windows 7 Home Premium, Professional eller Ultimate som hämtats från Microsoft.
- En USB-flashenhet på 4 GB eller större.
Boot Camp-assistent raderar flashenheten och kopierar ISO-avbilden med Windows 7 till den tillsammans med programvarudrivrutiner som gör att Windows fungerar med din Mac-maskinvara.

Om du vill se hur mycket ledigt utrymme som krävs på hårddisken för Windows läser du dokumentationen som följde med Windows.

Installationsöversikt

När du installerar Windows på en Mac gör du följande:

Steg 1: Leta efter uppdateringar

Steg 2: Förbered din Mac för Windows

Boot Camp-assistent (i mappen Verktögsprogram) förbereder din Mac för Windows genom att skapa en partition för Windows och sedan starta Windows-installeraren. Du kan även hämta programvaran med stöd för Windows och kopiera en ISO-avbild med Windows 7 till en USB-flashenhet.

Steg 3: Installera Windows

Steg 4: Installera programvaran med stöd för Windows

Viktigt: Se till att du säkerhetskopierat all viktig information i datorn innan du börjar.

Steg 1: Leta efter uppdateringar

Se till att installera alla Mac OS X-uppdateringar så att Windows installeras ordentligt.

Så här letar du efter uppdateringar:

- 1 Logga först in på ett administratörskonto på datorn, avsluta alla öppna program och logga ut alla övriga användare på datorn.
- 2 Välj Apple (🍏) > Programuppdatering.
Installera alla tillgängliga uppdateringar. Om datorn startar om när den har installerat en uppdatering väljer du Apple-menyn (🍏) > Programuppdatering igen och installerar fler uppdateringar om det finns några.
- 3 Gå till www.apple.com/se/support/bootcamp och se efter om du behöver någon ytterligare uppdatering.

Steg 2: Förbered din Mac för Windows

Boot Camp-assistent förbereder din Mac för Windows genom att skapa en ny partition för Windows och sedan starta Windows-installeraren. Du kan även hämta programvaran med stöd för Windows och kopiera en ISO-avbild med Windows 7 till en USB-flashenhet.

Viktigt: Om du har en bärbar dator måste du ansluta strömadaptern innan du fortsätter.

Så här förbereder du din Mac för Windows:

- 1 Öppna Boot Camp-assistent i mappen Verktygsprogram.
- 2 Markera alternativet att lägga till en Windows-partition, markera andra alternativ du behöver och klicka sedan på Fortsätt.

Här är de andra alternativen du kan välja:

- Om du vill installera Windows från en USB-flashenhet och du har en ISO-avbild med Windows 7 markerar du alternativet att kopiera avbilden till USB-flashenheten. Om det här alternativet inte är tillgängligt stöder datorn inte installation av Windows från en USB-flashenhet.
 - Om du inte redan har hämtat programvaran med stöd för Windows för datorn markerar du alternativet att hämta den. I ett kommande steg installerar du programvaran med Windows-stöd på Windows-partitionen.
- 3 Följ anvisningarna på skärmen för de alternativ du valt.

- 4 När du blir ombedd att skapa en partition för Windows väljer du storlek för partitionen.
Om du behöver hjälp med att bestämma en lämplig storlek på Windows-partitionen läser du dokumentationen som hör till Windows-installeraren.

I ett kommande steg formaterar du Windows-partitionen.
- 5 Mata in installationsskivan med Windows 7 i datorns optiska enhet, eller anslut USB-flashenheten med Windows 7 till en USB-port på datorn.
- 6 Klicka på Installera.

Boot Camp-assistent skapar Windows-partitionen, startar om din Mac och öppnar Windows 7-installeraren.

Om du får problem med att skapa en partition

Om du får problem med att skapa en Windows-partition kontrollerar du följande:

- Hårddisken på din Mac måste bestå av en enda partition och vara formaterad som Mac OS Extended (journalförd). Om hårddisken redan innehåller fler än en partition måste du partitionera om den.
- Hårddisken på din Mac måste vara en intern hårddisk. Du kan inte partitionera och installera Windows på en extern hårddisk med hjälp av Boot Camp-assistent.
- Om du har en Mac Pro med fler än en intern hårddisk och du vill installera Boot Camp på en hårddisk som inte finns i det första hårddiskfacket plockar du ut hårddiskarna i facken med lägre nummer. Du kan sätta tillbaka hårddiskarna när du har installerat Boot Camp.
- Om en dialogruta med meddelandet "Den här hårddisken kan inte partitioneras eftersom kontrollen misslyckades" visas kan du försöka reparera hårddisken med Skivverktyg och sedan öppna Boot Camp-assistent på nytt. Om det inte fungerar säkerhetskopierar du all information på datorn och installerar om Mac OS X. Du hittar mer information om du klickar på Finder-symbolen i Dock, väljer Hjälp > Hjälpcenter och söker efter "installera om Mac OS X".

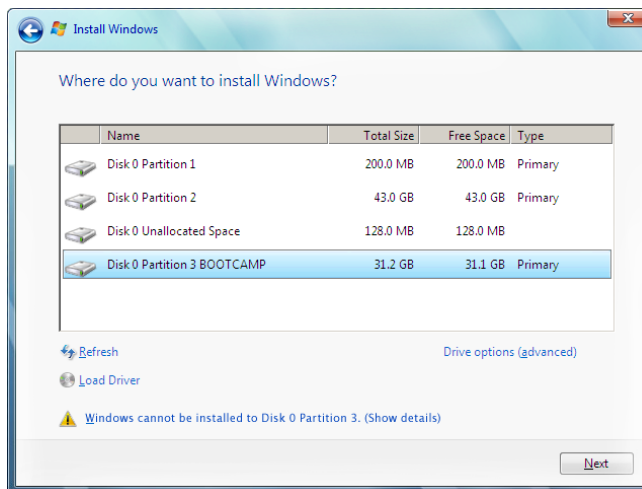
Steg 3: Installera Windows

Studera och följ de här anvisningarna noga för att installera Windows på din Mac. Allmän information om installation och konfiguration av Windows finns i Windows-dokumentationen.

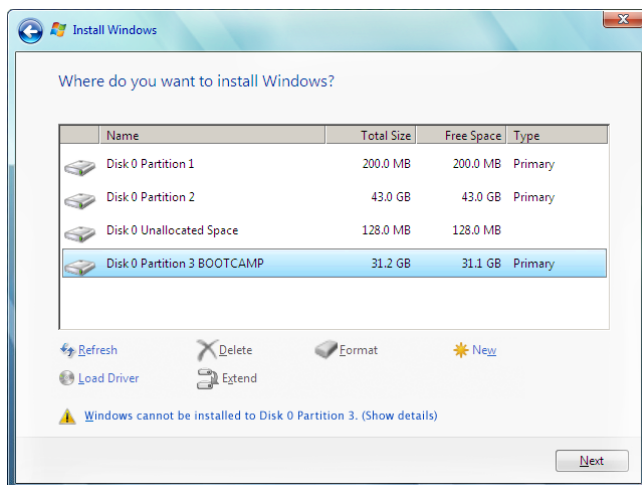
Så här installerar du Windows på Mac:

- 1 Följ anvisningarna på skärmen i Windows 7-installeraren tills du blir tillfrågad om var du vill installera Windows.
- 2 När du blir tillfrågad om var du vill installera Windows väljer du partitionen "BOOTCAMP".

ANMÄRKNING: Skapa eller radera inte en partition och välj inte någon annan partition. Det innebär att du riskerar att radera allt innehåll från din Mac OS X-partition.



- 3 Klicka på "Hårddiskalternativ (avancerade)".
- 4 Klicka på Formatera och sedan på OK.



- 5 Klicka på Nästa.
Installeraren formaterar Windows-partitionen med NTFS-filsystemet.
- 6 Följ anvisningarna på skärmen för att slutföra installationen och ställa in Windows.
När du installerat programvaran för Windows startas datorn automatiskt om med Windows. Ställ in Windows i inställningsfönstren.

Om du får problem med att installera Windows

Om du får problem med att installera Windows kan du prova följande lösningar.

Om meddelandet "Installationsskivan hittades inte" visas när du installerar Windows

Kontrollera att du är inloggad i Mac OS X som en administratör.

Om Windows inte installerades på rätt sätt

Kontrollera att du använder en fullständig originalversion av Windows 7 Home Premium, Professional eller Ultimate.

Starta om datorn och håll ner alternativtangenter tills en eller fler hårddisksymboler visas på skärmen. Mata in installationsskivan med Windows i datorns optiska enhet, eller anslut USB-flashenheten med Windows 7 till en USB-port på datorn. Markera symbolen för Windows-installationsskivan och klicka på pilen under den. Tryck snabbt ner valfri tangent på tangentbordet så startas installeraren. Följ anvisningarna på skärmen för att reparera eller installera om Windows.

Om installationsprogrammet för Windows inte svarar

Se till att du använder det ursprungliga tangentbordet och musen som levererades med datorn.

Om du använder en Apple-mus kanske installationsprogrammet inte svarar om musen är direktansluten till datorn. Anslut musen till USB-porten på tangentbordet.

Om du matar in fel skiva under installationen

Mata ut skivan genom att hålla ned utmatningstangenten på tangentbordet, musknappen eller styrplatteknappen medan du startar om datorn.

Steg 4: Installera programvaran med stöd för Windows

När du har installerat Windows installerar du Mac-specifika drivrutiner och annan programvara som ger stöd för Windows. Programvaran med stöd för Windows installerar drivrutiner för Boot Camp som stöder Mac-maskinvara, inklusive AirPort, den inbyggda kameran, Apple Remote, styrplattan på en bärbar Mac och funktionstangenterna på ett Apple-tangentbord. Programvaran installerar även Boot Camp-kontrollpanelen för Windows och Apple Boot Camp-objekt i systemfältet.

Så här installerar du programvaran med stöd för Windows:

- 1 Om du inte kan hitta CD:n, DVD:n eller den externa hårddisken med programvaran öppnar du Boot Camp-assistent och hämtar programvaran på nytt.
Du kan avsluta assistenten när du har hämtat programvaran, utan att skapa en ny partition.
- 2 Mata in CD- eller DVD-skivan eller anslut den externa hårddisken som innehåller programvaran med stöd för Windows.

Installeraren kanske startar automatiskt. Om inte gör du något av följande:

- Om stödprogramvaran finns på samma USB-flashenhet som Windows 7-installeraren dubbelklickar du på filen setup.exe i mappen WindowsSupport.
- Annars dubbelklickar du på filen setup.exe i mappen Boot Camp.

3 Följ anvisningarna på skärmen.

Viktigt: Klicka inte på Avbryt i någon av installationsprogrammets dialogrutor.

Om ett meddelande visas om att programmet du installerar inte har passerat "Windows Logo testing" klickar du på "Fortsätt ändå".

Du behöver inte svara på installationsdialogrutor som bara visas som hastigast under installationen.

Om ingenting verkar hända kanske det finns ett dolt fönster som kräver en åtgärd. Kontrollera aktivitetsfältet och titta bakom öppna fönster.

4 När datorn har startat om följer du anvisningarna i alla eventuella installerare som visas.

5 Leta efter uppdaterad programvara med stöd för Windows via Apple Software Update eller genom att besöka www.apple.com/se/support/bootcamp.

Om programvaran med stöd för Windows inte installerades som den ska

Om Mac-maskinvaran inte verkar fungera som den ska eftersom programvaran med stöd för Windows inte installerades ordentligt, provar du att reparera den.

Så här reparerar du programvaran med stöd för Windows:

1 Starta datorn i Windows. Se "Starta i Mac OS X eller Windows" på sidan 11.

2 Mata in CD- eller DVD-skivan eller anslut den externa hårddisken som innehåller programvaran med stöd för Windows.

Installeraren kanske startar automatiskt. Om inte gör du något av följande:

- Om stödprogramvaran finns på samma USB-flashenhet som Windows 7-installeraren dubbelklickar du på filen setup.exe i mappen WindowsSupport.
- Annars dubbelklickar du på filen setup.exe i mappen Boot Camp.

3 Klicka på Reparera och följer anvisningarna på skärmen.

Om ett meddelande visas om att programmet du installerar inte har passerat "Windows Logo testing" klickar du på "Fortsätt ändå".

Så här installerar du en enskild drivrutin:

Om du måste installera om vissa drivrutiner kan du installera om en i taget. Till exempel kan du välja att bara installera kameradrivrutinen om den inbyggda kameran inte fungerar.

Enskilda drivrutiner finns i mappen Drivers på CD:n, DVD:n eller den externa hårddisken med programvara som ger stöd för Windows.

- 1 Mata in CD- eller DVD-skivan eller anslut den externa hårddisken som innehåller programvaran med stöd för Windows.
- 2 Avsluta AutoRun om det öppnas.
- 3 Använd Windows Explorer till att bläddra fram till drivrutinen du vill installera om.
- 4 Öppna drivrutinen för att påbörja installation.

Om du får problem med att använda Windows på din Mac

Om du får problem med att använda Windows på din Mac kan du prova lösningarna nedan.

För mer felsökningsinformation besöker du www.apple.com/se/support/bootcamp.

Om "Ingen startskiva ansluten" visas när du startar datorn

Du kanske har formaterat Boot Camp-partitionen på fel sätt så att den inte kan starta datorn. Starta datorn med Mac OS X och öppna Boot Camp-assistent. Ta bort Boot Camp-partitionen och återskapa den senare. Installera Windows på nytt och se till att formatera partitionen.

Om skärmen är tom eller bilden förvrängd

Vissa grafikkort kanske inte fungerar med både Mac OS X och Windows på en Mac. Om du har svårigheter med skärmvisningen i Windows kan du försöka följande:

- Använd det grafikkort som följde med datorn.
- Kontrollera att du har installerat Boot Camp-drivrutinerna. Se "Steg 4: Installera programvaran med stöd för Windows" på sidan 8.
- Justera skärmupplösningen i kontrollpanelen Bildskärm.
- Besök www.apple.com/se/support/bootcamp och leta efter information om kompatibilitet och uppdaterade program för din dator.

Om du inte kan byta namn på Windows-partitionen

Du kan bara byta namn på Windows-partitionen i Windows. Starta i Windows och högerklicka på C:-enheten i Utforskaren. Skriv in ett nytt namn.

Om du har en RAID-konfiguration

Du kan inte använda RAID-konfigurationer med Boot Camp. För mer information, gå till www.apple.com/se/support/bootcamp och sök efter "RAID".

Starta i Mac OS X eller Windows

När du har installerat Windows och stödprogramvaran gör Boot Camp det enkelt att starta datorn från antingen Mac OS X eller Windows. Du ställer in operativsystem för datorn genom att välja en skiva som har det operativsystem du vill använda installerat som startskiva och sedan starta om datorn.

Ställa in ett förvalt operativsystem

Du ställer in förvalt operativsystem för Mac OS X i panelen Startskiva i Systeminställningar i Mac OS X. I Windows använder du Boot Camp-kontrollpanelen.

Så här anger du förvalt operativsystem i Mac OS X:

- 1 I Mac OS X väljer du Apple-menyn > Systeminställningar och klickar sedan på Startskiva.
- 2 Markera startskivan med det operativsystem du vill använda som förval.
- 3 Om du vill starta det markerade operativsystemet omedelbart klickar du på Starta om.

Så här anger du förvalt operativsystem i Windows:

- 1 I Windows klickar du på Boot Camp-symbolen i systemfältet och väljer sedan Boot Camp-kontrollpanelen.
- 2 Markera startskivan med det operativsystem du vill använda som förval.
- 3 Om du vill starta det markerade operativsystemet omedelbart klickar du på Starta om.

Så här startar du om i Mac OS X med hjälp av Boot Camp-symbolen i systemfältet:

- I Windows klickar du på Boot Camp-symbolen i systemfältet och väljer "Starta om i Mac OS X".

Det här ställer också in Mac OS X som förvalt operativsystem.

Välja ett operativsystem när datorn startar

Du kan välja vilket operativsystem som ska användas när du startar datorn genom att hålla ner alternativtangenter. Detta visar symboler för alla tillgängliga startskivor och du kan hoppa över den förvalda inställningen för startskiva i inställningspanelen Startskiva (Mac OS X) eller Boot Camp-kontrollpanelen (Windows) utan att inställningarna ändras.

Så här väljer du operativsystem vid start:

- 1 Starta om datorn och håll ner alternativtangenter tills skivsymboler visas på skärmen.
- 2 Markera startskivan med det operativsystem du vill använda och klicka sedan på pilen under symbolen.

Ta bort Windows från datorn

Hur du ska ta bort Windows från datorn beror på om du installerat Windows på en hårddisk med en enda volym eller på en sekundär partition på hårddisken.

Om du installerade Windows på en andra hårddiskpartition: Använd Boot Camp-assistent enligt anvisningarna nedan till att ta bort Windows genom att radera Windows-partitionen och återställa hårddisken till en Mac OS X-volym med en enda partition.

Om din dator har flera hårddiskar och du installerade Windows på en hårddisk med en enda partition: Starta i Mac OS X och använd Skivverktyg i mappen Verktysprogram till att formatera den som en Mac OS X-volym.

Så här raderar du Windows och Windows-partitionen:

- 1 Starta i Mac OS X.
- 2 Avsluta alla öppna program och logga ut eventuella övriga användare från datorn.
- 3 Öppna Boot Camp-assistent.
- 4 Välj "Ta bort Windows 7" och klicka sedan på Fortsätt.
- 5 Gör något av följande:
 - Om datorn endast har en intern hårddisk klickar du på Återskapa.
 - Om datorn har flera hårddiskar markerar du hårddisken med Windows och sedan väljer du "Återskapa som en enda Mac OS-partition" och klickar på Fortsätt.

Läsa mer, support och synpunkter

För mer information om Boot Camp, se www.apple.com/se/bootcamp.

För Boot Camp-support, gå till www.apple.com/se/support/bootcamp.

Apple välkomnar dina synpunkter på Boot Camp. Dela med dig av dina synpunkter på www.apple.com/se/macosex/feedback.

Apple ger ingen support för installation eller användning av Microsoft Windows. För hjälp beträffande Windows, gå till <http://windows.microsoft.com/sv-SE>.

© 2011 Apple Inc. Alla rättigheter förbehålls.

Alla rättigheter förbehålls. Apple, Apples logotyp, AirPort, Boot Camp, iMac, Mac, MacBook och Mac OS är varumärken som tillhör Apple Inc. och är registrerade i USA och andra länder. Intel, Intel Core och Xeon är varumärken som tillhör Intel Corp. i USA och andra länder. Andra företags- och produktnamn som nämns i dokumentet kan vara varumärken som tillhör respektive företag.

S019-2133 2011-6